

世界はもっと、おもしろくなる。

MARUHAN

CORPORATE

PROFILE

2022



株式会社マルハン 会社案内

ひと目でわかる

マルハングループ

業界のリーディングカンパニーから世界レベルのエンターテインメント企業へ。パチンコ事業で培ったオペレーション力を活かし、マルハンはさまざまな分野へと拡大しています。

(2022年4月1日時点)

創業

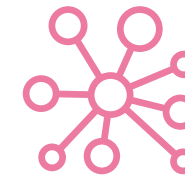
65年

1957年、京都府北部にあった峰山町（現・京丹後市）という小さな町の名曲喫茶「るちえ」として創業し、今年65周年を迎えました。これからも創業の精神である「相手の立場に立って物事を考えること」「感謝の気持ちを忘れないこと」を大切に幅広い挑戦を続けてまいります。



ビジネス
フィールド

18業種



パチンコホール、ボウリング場、映画館、ゲームセンター、カラオケ、ゴルフ練習場などのレジャー施設を経営するほか、金融、ゴルフ、レストラン、カフェ、清掃、不動産、プロパティマネジメント、人事制度開発、ベンチャー投資、美術館、広告販促、観光などの事業も展開しています。

進出国

8カ国



人口わずか15,000人の小さな町から始まり、近畿、東海、関東、東北、中部、北海道、九州、北陸、四国、中国と日本全土に拠点を広げ、そして今、カンボジア、ミャンマー、ラオス、韓国、グアム、ベトナム、シンガポールなど海外にも進出しています。

日本国内
出店地域

44都道府県



沖縄、徳島、島根を除く44都道府県でパチンコホールを運営しています。関東地方が最も多く69店舗、次いで近畿地方61店舗、東海地方45店舗、東北地方42店舗と続きます。

グループ
事業所数

約1,120拠点



全国314店舗の「マルハン」は業界第2位の店舗数です。また、マルハンダイニングが運営する「ごはんどき」の283店舗は定食ジャンルで業界第4位の規模です。当グループのサタパナ銀行はカンボジア全土に170拠点を持つ業界第2位の商業銀行です。

グループ
連結売上

約1兆2,709億円



主力であるパチンコ事業の売り上げは業界2位の2倍以上を誇ります。アセアン地域で展開する金融事業も第2の柱として確実に成長を遂げており、グループ全体で様々な世代、国籍のお客様にご支持いただいております。

総資産

7,495億円



自己資本比率

42.8%



エンターテインメント企業としては最大規模となる総資産と高い自己資本比率で安定的かつ強固な財務基盤を武器に、事業の多角化を積極的に進めています。

グループ
従業員数

約22,000名



現会長と現副会長が2人で始めた喫茶店が、いまや日本だけでなく、世界にまで仲間を持つ大企業へと成長しました。マルハングループの従業員は一人ひとりが大きな夢を持つ「Dream Challenger」。その集合体がマルハングループを成しています。

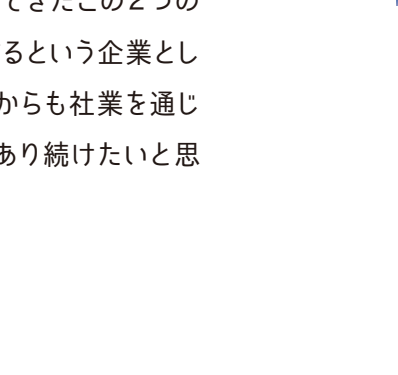
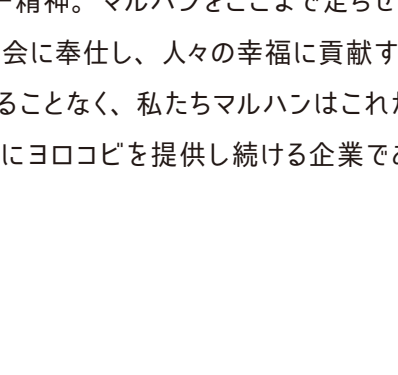
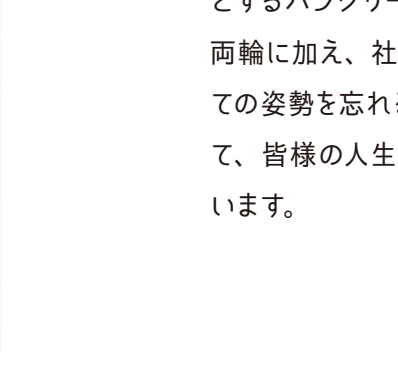
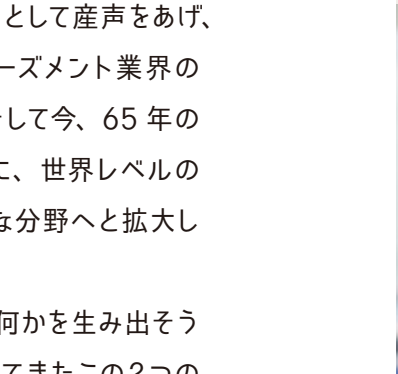
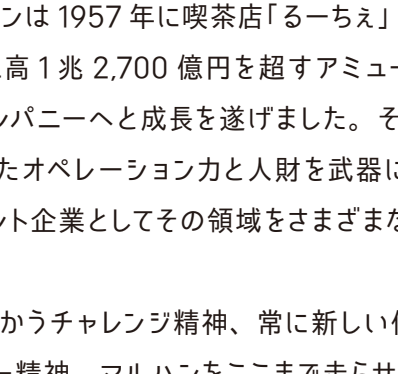
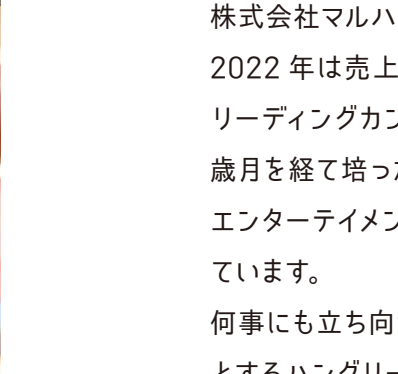
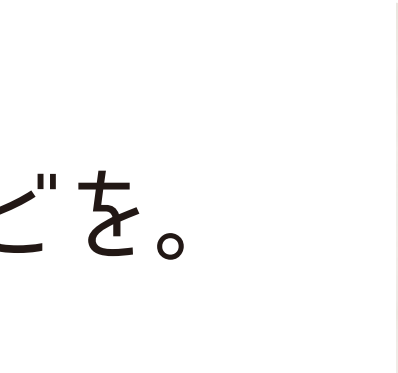
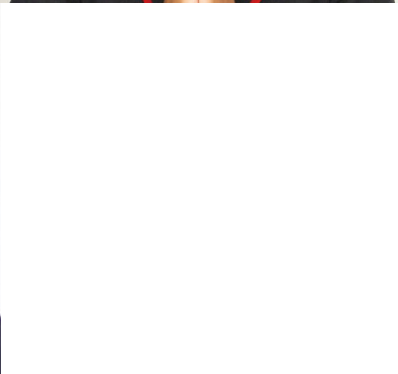
年間来場者数*

約1.7億人



※「マルハン」が設置する総遊技台数と全店の平均稼働率から算出した理論上の来場者数

パチンコホール「マルハン」全店舗における1年間の来場者数は国内のあらゆるテーマパーク、アミューズメント施設の来場者数の数倍です。これは私たちがそれだけたくさんの人々へヨロコビを提供しているという証だと考えています。



人生にヨロコビを。

株式会社マルハンは1957年に喫茶店「るーちえ」として産声をあげ、2022年は売上高1兆2,700億円を超すアミューズメント業界のリーディングカンパニーへと成長を遂げました。そして今、65年の歳月を経て培ったオペレーション力と人財を武器に、世界レベルのエンターテインメント企業としてその領域をさまざまな分野へと拡大しています。

何事にも立ち向かうチャレンジ精神、常に新しい何かを生み出そうとするハングリー精神。マルハンをここまで走らせてきたこの2つの両輪に加え、社会に奉仕し、人々の幸福に貢献するという企業としての姿勢を忘れることなく、私たちマルハンはこれからも社業を通じて、皆様の人生にヨロコビを提供し続ける企業であり続けたいと思います。

マルハンという会社

MARUHAN CORPORATION

株式会社マルハンは「人生にヨロコビを」という経営理念のもと、業界のリーディングカンパニーとしてパチンコホール「マルハン」を中心に、ボウリング場、アミューズメント、映画館などのレジャー施設を運営しています。人は遊びで笑顔になり、笑顔は人の心を開きます。そして人と人、人と地域のつながりが明るい世の中をつくります。お客様のヨロコビのために「創意と工夫」を続け、「誠意と努力」を惜しまず、エンターテインメントという“価値”をお届けする。それが私たちのミッションです。



株式会社マルハン

■会社概要

本社所在地 東京本社
〒100-6228 東京都千代田区丸の内1-11-1
パシフィックセンチュリープレイス丸の内28階

京都本社
〒602-0822 京都市上京区出町今出川上る青龍町231

創業 1957年5月
設立 1972年12月

■DATA (2022年3月時点)

資本金 100億円
売上高 1兆2,709億円(連結)
経常利益 306億円(連結)
営業店舗数 パチンコホール:314店舗
ボウリング場・アミューズメント施設ほか:7店舗

従業員数 10,570名(正社員4,882名 パート5,688名)

取締役 代表取締役 会長 韓 昌祐
代表取締役 副会長 韓 祥子
代表取締役 東日本カンパニー社長 韓 裕
代表取締役 北日本カンパニー社長 韓 俊
代表取締役 西日本カンパニー社長 韓 浩
代表取締役 金融カンパニー社長 韓 健
監査役 田端 直樹

主要取引銀行 三菱UFJ銀行、みずほ銀行、三井住友銀行、静岡銀行

マルハン全従業員の想いをカタチにした
マルハンのDNA

「マルハンイズム」

マルハンイズムとは、マルハンが目指すもの、マルハンらしさを表したもので、当社が大切にしている考え方をまとめたものです。当社が急成長を遂げ始めた1997年、当時在籍していた1,000名以上の従業員で「マルハンとして大切にすべきことは何か」を議論し、約1年半かけて皆でつくり上げました。制定から20年以上経つ今も、全従業員の軸となり、行動指針となっています。



経営理念 マルハンの存在意義 最上位の価値観	人生にヨロコビを 私たちは社業を通じ、人々に生きる喜びと安らぎの場を提供し、心身のリフレッシュと明日への仕事の糧となることを念願し、幸せで希望に満ちた明るく楽しい社会づくりに貢献します。
社訓 心構え	「創意と工夫」「誠意と努力」「信用と奉仕」
企業姿勢 対社会 企業全体の取り組み姿勢	● 企業責任と社会貢献 ● 業界を変える
提供価値 対顧客 お客様に提供したい価値	エンターテインメント ～小さな感動の積み重ね～
組織理念 対組織 企業が組織としてありたい姿	● 共感参画型組織 ～夢を語り、自ら参画せよ～ ● 挑戦し続ける組織 ～失敗や変化を恐れず挑戦せよ～ ● チームマルハン ～IではなくWeで考えよ～
行動指針 従業員一人ひとりの行動規範	● 判断基準はお客様 ● マルハンファンの創造 ● ベストの追求～感動創造～ ● 依存ではなく自立 ● 1+1は3以上 ● プラスのストローク ● 正しいことは正しい

マルハンがこれまでに受けた認定・賞

経済産業省後援
「省エネ大賞」
(2008、2012年)
省エネルギー
センター
会長賞

openwork (旧 vokers) 主催
「働きがいのある企業
ランキング」
(2014、2015年)
小売・外食・レジャー業界
第2位

経済産業省・日本健康会議主催
「健康経営優良法人
認定制度」
(2018年)
ホワイト500
認定

厚生労働省
「子育てサポート
企業認定制度」
(2019年)
くるみん☆3
取得

日本経済新聞社主催
「第2回日経スマートワーク
経営調査」
(2019年)
☆3認定
Smart Work
★★★ 2019

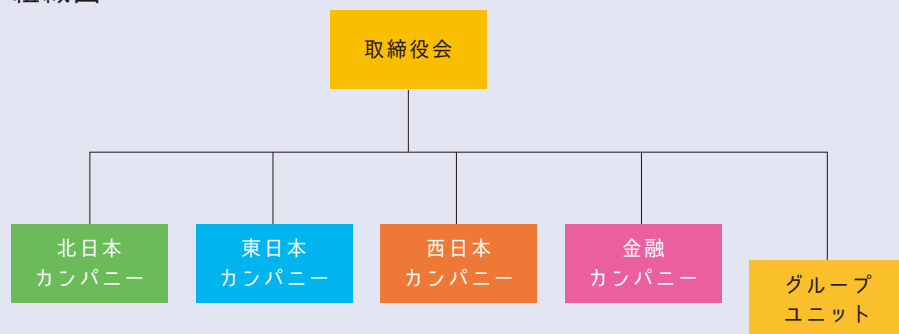
日本次世代企業普及機構主催
「ホワイト企業認定」
(2022年)
大企業区分
シルバー
認定

マルハンのカンパニー制

ORGANIZATION

2021年4月1日、株式会社マルハンは東日本カンパニー・北日本カンパニー・西日本カンパニー・金融カンパニー・グループユニットからなる「社内カンパニー制」へと移行しました。社内カンパニー制では、取締役会の適切な管理のもと、各カンパニーを企業内における一つの「会社」として位置づけ、運営します。各カンパニーに独立性が生まれることで、株式会社マルハンはカンパニーごとに異なる経営方針や企業文化を生み出し、さらに多様な事業ポートフォリオを運営・推進できる機動的な組織体制で『経営理念の実現』に向けた企業活動を展開しています。

組織図 (2022年4月1日時点)



西日本カンパニー 105店舗

カンパニー社長
韓 浩

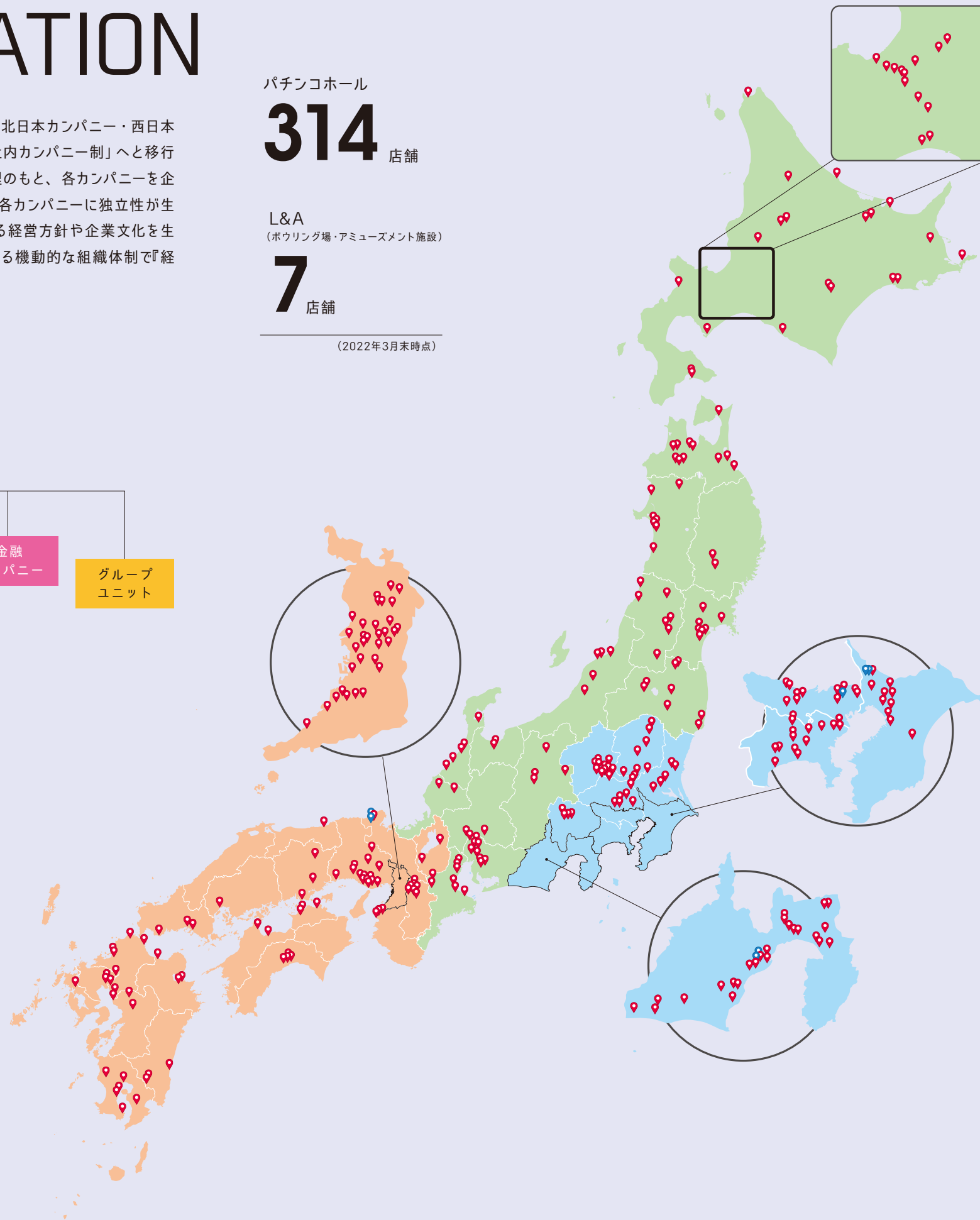
管轄エリア
関西地区（兵庫・大阪・京都・奈良・和歌山・滋賀）、
中国地区（岡山・広島・山口・鳥取・島根）、
四国地区（愛媛・徳島・香川・高知）、
九州地区（福岡・長崎・大分・熊本・佐賀・宮崎・鹿児島）、
沖縄県

カンパニービジョン
①パチンコ業界で西日本カンパニーが、売上・経常利益・日本一になる。稼働率も地域一番にこだわる。
②全従業員にチャンスを与え、やりがいのある組織を築く。
③海外でも通用する本物の人材を育成し、新規事業開発や海外進出を果たす。

パチンコホール 314店舗

L&A
(ボウリング場・アミューズメント施設)
7店舗

(2022年3月末時点)



北日本カンパニー 108店舗

カンパニー社長
韓 俊

管轄エリア
北海道、東北地区（青森・岩手・秋田・山形・宮城・福島）、
中部地区（愛知・岐阜・三重）、
北越地区（富山・福井・石川・新潟）

カンパニービジョン
①パチンコ業界でES、CS日本一になる
②あらゆるサービス業の中でトップクラスのサービスを提供する
③世界レベルのエンターテインメント企業になる

東日本カンパニー 108店舗

カンパニー社長
韓 裕

管轄エリア
関東地区（茨城・栃木・群馬・埼玉・東京・千葉・神奈川）、
静岡県、長野県、山梨県

カンパニービジョン
①パチンコ事業の規模拡大を通じ、更なる成長基盤を創る
②新しい事業に挑戦し、新たなマルハンファンを創出する
③人々と共創関係を築き、愛される企業になる

金融カンパニー

カンパニー社長
韓 健

事業内容
金融サービス

カンパニービジョン
①アセアン新興市場でのプレゼンスの拡大
(市場シェア、競争力、ブランド力)
②本業の一つとしての基盤構築と更なる成長、飛躍の実現

グループユニット

事業内容
本社管理部門機能の一部を担当

マルハンの歩み

HISTORY

喫茶店から始まった当社の事業は「人々をもっと喜ばせたい、もっと楽しませたい」という想いが原動力となり様々な分野へと広がってきました。これからも過去の慣習にとらわれない自由な発想で、私たちは世の中に新しい提案をし続けたいと思います。

1957 韓昌祐（現会長）が京都府峰山町に名曲喫茶「るーちえ」をオープン



1958 パチンコ店「峰山カジノ店」（京都府峰山町）をオープン



1967 ボウリング場「豊岡ボウル」（兵庫県豊岡市）をオープン



1970 ゴルフ練習場「峰山ゴルフ倶楽部」（京都府峰山町）をオープン



1980 ローラースケート場「チャーリーワンアピア」（静岡県静岡市）を「静岡フレンドボウル」内にオープン



1994 アミューズメント複合施設「セガワールド藤枝駅南店」（静岡県藤枝市）をオープン



1995 「マルハンパチンコタワー渋谷」（東京都渋谷区）をオープン。日本経済新聞社1995年優秀先端事業所賞を受賞



1996 アミューズメント関連商品事業会社「株式会社エムエムインターナショナル」を設立



2000 名画座「新文芸坐」（東京都豊島区）が「文芸坐」跡地に建設の「マルハン池袋ビル」内にオープン



2003 飲食事業会社「株式会社エムフーズ（現・マルハンダイニング）」を設立



2008 カンボジアに商業銀行「マルハンジャパン銀行（現・サタバナ銀行）」を開業



2012 「マルハン千葉北店」「Harvest Garden」（千葉県千葉市）の複合施設をオープン
PICK UP→



2013 ラオスに商業銀行「マルハンジャパン銀行ラオス」を開業



2014 名門ゴルフクラブ「株式会社太平洋クラブ」の経営権を取得
PICK UP→



2015 ミャンマーにマイクロファイナンス機関「サタバナ・リミテッド」を開業



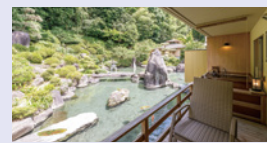
2019 人事制度開発会社「株式会社ステラパートナー」を設立



2021 東日本カンパニー・北日本カンパニー・西日本カンパニー・金融カンパニーからなる「社内カンパニー制」に移行



2022 各カンパニーが異なる経営方針のもと事業の多角化を加速



2012

マルハン千葉北店 / Harvest Gardenオープン

「新しい顧客に新しい価値を提供する」を目標に、パチンコをする人もしない人も、ともに楽しめる場としてデリ&ビュッフェレストラン Harvest Garden との複合施設、マルハン千葉北店をオープン。パチンコのイメージや業界を変える新たな一歩を踏み出した。



マルハン千葉北店



2014

太平洋クラブの経営権を取得

資金不足に陥り、債権者有志で再建を目指していた太平洋クラブがマルハンをスポンサーに選定。新たな価値創造を目指すためサービス業で培ったノウハウと人材を投入し、名門ゴルフクラブの再建を果たす。

To be continued

GROUP COMPANIES

マルハンの
グループ会社

「世界レベルのエンターテインメント企業」を目指し、マルハンはさまざまな事業を展開しています。私たちはそのすべての事業において、お客様の人生にヨロコビを提供し、社業を通じて社会に貢献したいと考えています。



株式会社太平洋クラブ

ゴルフ事業

日本が世界へ誇るゴルフクラブを目指して

太平洋クラブは、総会員数が約19,000人にも及ぶ、他に類を見ない規模の共通会員制ゴルフクラブであり、高級なクラブライフの創造を目指しています。太平洋クラブと会員の皆様が、サービスを「提供する側」と「受ける側」という関係ではなく、いかに「自分たちのゴルフ場」と感じていただけるかが大切であり、「自分たちのゴルフ場」をどのように愛すべき場所へと育てていくかが、成功の秘訣ではないかと考えています。「TOP OF THE TOP -日本が世界へ誇るゴルフクラブへ」の理念のもと、トーナメントの開催や誘致、海外有名コースとのレシプロカル契約などで、より一層ブランドに磨きをかけ、会員の皆様の満足度を向上させるだけでなく、ゴルフ業界全体の発展に寄与します。



会社概要

本社所在地 〒100-6228 東京都千代田区丸の内1丁目11-1
パシフィックセンチュリープレイス丸の内28階

代表者 代表取締役社長 韓 俊
設立 1971年5月

●DATA (2022年3月末時点)

資本金 26億円 (資本準備金を含む)
売上高 177億円
従業員数 1,593名 (太平洋ゴルフサービス従業員含む)
主な関連会社 株式会社 太平洋ゴルフサービス (太平洋クラブグループ)

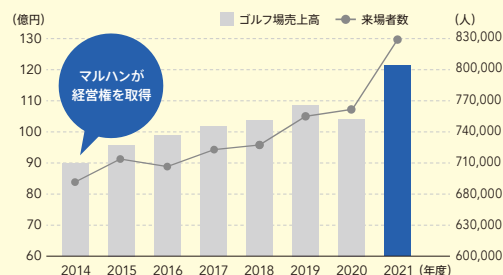
国内19コース (共通会員制18コース/単独会員制1コース)

札幌コース (北海道)	高崎コース (群馬県)	御殿場コース (静岡県)
白河リゾート (福島県)	軽井沢リゾート (群馬県)	御殿場WEST (静岡県)
美野里コース (茨城県)	江南コース (埼玉県)	六甲コース (兵庫県)
大洗シャーウッドコース (茨城県)	八千代コース (千葉県)	宝塚コース (兵庫県)
金乃台カントリークラブ (茨城県) ※単独会員制	成田コース (千葉県)	有馬コース (兵庫県)
佐野ヒルクレストコース (栃木県)	市原コース (千葉県)	
益子PGAコース (栃木県)	相模コース (神奈川県)	

海外提携クラブ (26クラブ)

ザ クリアウォーターベイ ゴルフ&カントリークラブ (香港)	旗忠ゴルフクラブ (中国)
ザ ナショナル ゴルフ クラブ (オーストラリア)	センチュリオンクラブ (イングランド)
ロイヤルコロポゴルフクラブ (スリランカ)	ワイレア ゴルフクラブ (マウイ島)
ル ベトゥーレ (イタリア)	プリンスビル マカイ ゴルフクラブ (カウアイ島)
TPCクアラランブル (マレーシア)	コリナ ゴルフクラブ (オアフ島)
ザ・シンガポール・アイランド・カントリークラブ (シンガポール)	タートルベイ リゾート (オアフ島)
アマタスプリング・カントリークラブ (タイ)	カボレイ ゴルフクラブ (オアフ島)
コモンスウェルス ゴルフクラブ (オーストラリア)	エパビーチ ゴルフクラブ (オアフ島)
エミレーツゴルフクラブ (UAE)	ロイヤルハワイアン ゴルフクラブ (オアフ島)
ドバイ・クリーク (UAE)	コアラウ ゴルフクラブ (オアフ島)
ジュメイラ・ゴルフ・エステーツ (ドバイ)	ワイケレカントリークラブ (オアフ島)
ウェイハイポイント ホテル&ゴルフリゾート (中国)	ゴルフ メドック リゾート (ポルドー)
ル ゴルフ ナショナル (パリ)	サンテミリオン ゴルフクラブ (ポルドー)

ゴルフ場売上高と来場者数



株式会社エムエムインターナショナル

清掃・不動産・ビルメンテナンス事業

「人」を楽しませ、「暮らし」に潤いを添える

マルハングループのさまざまな施設で、設備保守、日常管理、省エネ対策などのサービスを提供しています。プロパティマネジメント企業として収益性の高い施設管理を行い、付加価値や資産価値の最大化を実現させ、お客様の期待に応えるだけでなく、施設・建物をご利用される全ての皆様に「安全と快適」を提供し、満足の先にある「感動」の品質をお届けします。また、マルハングループだけに留まらない幅広いお客様のご要望に対し多角的なサービスを提供するために、『快適空間創造企業』として不動産事業をはじめとした新たなチャレンジも続けています。



会社概要

本社所在地 〒101-0054 東京都千代田区神田錦町1-21-1 ヒューリック神田橋ビル7F

役員 代表取締役社長 橋本 修一
取締役 山宿 信也
取締役 日浦 健二
取締役 檜垣 壮
監査役 井崎 秀樹

設立 1996年9月

●DATA (2022年3月末時点)

資本金 4,000万円
売上高 49億9,990万円
経常利益 5億8,906万円
従業員数 1,430名 (正社員60名、契約社員6名、アルバイト1,364名)



株式会社マルハンダイニング

飲食事業

お客様の“灯るい背中”が見たいから

マルハングループの飲食事業を担うマルハンダイニングは、マルハんに複合する定食屋「ごはんとき」やコーヒーワゴンサービス「カフェ パンカレラ」にて、パチンコホールにご来店くださるお客様を中心にフードサービスを提供しています。さらにマルハンダイニングでは、パチンコホールに付帯する飲食店の概念にとらわれることなく、『品質へのこだわり』『心に残るおもてなし』をモットーに、メニュー開発・販売・提供方法の提案を積極的に行い、生まれたノウハウを他のフィールドに活かすことで、フードサービス業を極めることを目指しています。



会社概要

本社所在地 〒135-0033 東京都江東区深川二丁目8番19号
さくらビル4階

役員 代表取締役社長 窪田 猛
取締役 村瀬 晃二
取締役 間篠 彰規
取締役 綾部 博之
取締役 橋本 隆之
監査役 井崎 秀樹

設立 2003年4月

●DATA (2022年3月末時点)

資本金 4,000万円
売上高 138億900万円

従業員数 2,147名 (正社員135名、契約社員22名、パート・アルバイト1,990名)
店舗数 ごはんとき (てんがら含む) 283店舗
カフェ パンカレラ 241店舗
ミスタードーナツ 1店舗
Scrop COFFEE ROASTERS 1店舗
ファミリーマート 10店舗
西の屋 1店舗
串カツ田中 5店舗
いきなり! ステーキ 3店舗
てんがら食堂 1店舗
キミとホイップ 1店舗





サタパナ銀行

商業銀行

カンボジア王国の商業銀行

銀行サービスの提供や日本からの投資促進を通じて、カンボジアの発展に寄与すべく、2008年にカンボジア初の日系商業銀行として、マルハンジャパン銀行を開業。2016年4月、子会社の大手マイクロファイナンス機関サタパナ社と合併し、新生サタパナ銀行として営業をスタートさせました。カンボジアという国、そしてここに住む人々は、さまざまな困難をハングリー精神とチャレンジ精神で乗り越え成長できるという点で、マルハンと共感できる部分が多くあり、私たちとともに成長していけると信じています。カンボジアでの金融事業はその一助であり、この国をより良くしたいという私たちの想いから始まりました。現在サタパナ銀行はカンボジアの上位大手商業銀行として、全国に170支店を保有しています。今後も最先端のサービスを提供し、急成長を遂げているカンボジア経済とその人々を支えています。



2021年1月 新本社ビル「サタパナタワー」にて営業開始

会社概要

本社所在地	カンボジア プノンペン
代表者	CEO Fung Kai Jin
設立	2008年5月 (マルハンジャパン銀行とサタパナ社が合併し、 2016年4月からサタパナ銀行として営業開始)

●DATA (2021年12月末時点)

資本金	193百万米ドル
総資産	2,441百万米ドル
融資先数	約14万
拠点数	全国に本店、170支店とATM250台
融資残高	1,904百万米ドル
預金者数	約47万
従業員数	4,369名



サタパナリミテッド

マイクロファイナンス機関

ミャンマー連邦共和国の マイクロファイナンス機関

あらゆる小口金融商品やサービスを通じ、ミャンマー連邦共和国の発展に寄与すべく、2015年にミャンマー初の日系総合マイクロファイナンス機関としてサタパナ・リミテッドを開業、ヤンゴン地域、バゴー地域、マンダレー地域、エーヤワディー地域に4支店を同時に開設しました。現在サタパナ・リミテッドはミャンマーにおいて、融資先数第2位、融資残高第3位のマイクロファイナンス機関として都市部および農村部のお客様の金融ニーズを満たすためのサービスを提供しています。

会社概要

本社所在地	ミャンマー ヤンゴン
代表者	CEO Seang Serey
設立	2015年1月
●DATA (2022年3月末時点)	
資本金	327億チャット (25百万米ドル相当)
総資産	2,657億チャット (149百万米ドル相当)
融資先数	約33万
拠点数	全国に本店と59支店
融資残高	2,077億チャット (116百万米ドル相当)
預金者数	約42万
従業員数	1,622名



マルハンジャパン銀行ラオス

商業銀行

ラオス人民民主共和国の 商業銀行

銀行サービスの提供や日本からの投資促進を通じ、ラオス人民民主共和国の発展に寄与すべく、2013年2月にラオス初の日系商業銀行としてマルハンジャパン銀行ラオスを開業しました。現在マルハンジャパン銀行ラオスは、リテール向け自動車ファイナンスを牽引する他、中小企業を対象としたSMEローンを強化しています。全国に本店を含め4拠点を保有しており、うち1支店はデジタルに特化したペーパーレス銀行店舗です。

会社概要

本社所在地	ラオス ヴィエンチャン
設立	2013年2月
●DATA (2021年12月末時点)	
資本金	4,315億キップ (39百万米ドル相当)
総資産	1兆3,085億キップ (117百万米ドル相当)
融資先数	3,710
拠点数	全国に本店、3支店とATM9台
融資残高	7,160億キップ (64百万米ドル相当)
預金者数	22,639
従業員数	163名





チャーリーワンベトナム (ベトナム)

E-Gamingカジノ



ベトナムの首都ハノイ(JW Marriott Hotel Hanoi)と、商業の中心地「ホーチミン(La Vela Saigon Hotel)にて、E-gamingカジノ「CHARLIEONE CLUB」を運営しています。

会社概要

所在地	ハノイ/L Floor, JW Marriott Hotel Hanoi, No.8 Do Duc Duc Street, Me Tri Ward, Nam Tu Liem District, Hanoi city
代表者	代表取締役 稗田 佑介
設立	2014年4月24日
資本金	8,499,714USD



株式会社ENTER

広告・販促事業



「マルハンチャンネル」「マルハンアプリ」をはじめとするYouTubeチャンネルやアプリのコンテンツ企画や、広告・宣伝に関する企画制作を行っています。

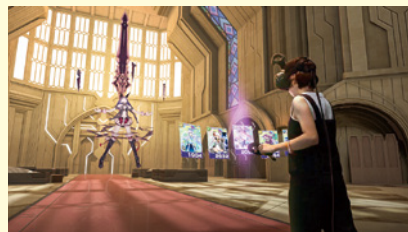
会社概要

所在地	東京都千代田区丸の内1丁目11-1
代表者	代表取締役 榑 優介
設立	2022年1月11日
資本金	500万円



株式会社マルハンベンチャーパートナーズ

投資事業・新規事業開発



成長が期待できる若い企業を支援するとともに、新規投資、新規事業開発、M&Aなどのノウハウを蓄積して、次世代の人材を育成することを目的とした事業投資を行っています。

会社概要

所在地	東京都千代田区丸の内1丁目11-1
代表者	代表取締役 韓 裕
設立	2016年4月1日
資本金	1,000万円



株式会社マルハンユナイテッドパートナーズ

投資事業・新規事業開発



ベルギーサッカー1部リーグ所属の「シント＝トロイデンVV」と資本提携をし、プラチナスponsorとしてクラブの発展と世界に挑戦する選手たちを応援しています。

会社概要

所在地	東京都千代田区丸の内1丁目11-1
代表者	代表取締役 韓 裕
設立	2022年2月17日
資本金	5億円



株式会社ステラパートナー

人事制度開発・人事業務代行



「遊技関連企業年金基金」の運営・サポート、インセンティブ型福利厚生施策の導入支援、健康診断管理システム「WillUs」の提供、人事業務代行サービスなどを行っています。

会社概要

所在地	東京都台東区台東一丁目24番9号 プライト秋葉原4階
代表者	代表取締役 遠上 智之
設立	2019年4月1日
資本金	900万円



株式会社坐忘リゾート

観光事業



山梨県 笛吹川の畔にひっそりと佇む贅沢な空間で、美肌の湯、甲州ワイン、懐石料理など「和のマリアージュ」が堪能できる温泉旅館、「笛吹川温泉 坐忘」を運営しています。

会社概要

所在地	山梨県甲州市塩山三日市場2512番地
代表者	代表取締役 韓 俊
設立	2015年1月9日
資本金	6億2,500万円



株式会社AQUA ART RELATIONS

美術館



アクアリウムに美しく舞う金魚を、光・音・香のオリジナル演出で魅せる金魚アートの常設展、東京・銀座三越に「アートアクアリウム美術館GINZA」を運営しています。

会社概要

所在地	東京都千代田区丸の内1丁目11-1
代表者	代表取締役 森部 浩司
設立	2021年9月27日
資本金	4億9,999万円



Kiranah Resort

リゾート開発



眼前に広がる東京ベイとレインボーブリッジが魅力の全天候型バーベキュー施設「KIRANAH RESORT TOYOSU(キラナリゾート豊洲)」を運営しています。

会社概要

所在地	東京都千代田区丸の内1丁目11-1
代表者	代表取締役 植竹 敦巳
設立	2022年5月6日
資本金	4億5,000万円

CSR マルハンの 社会貢献活動

マルハンに関わる全ての方々へ
「人生にヨロコビを」届けるために。

『遊び方改革』で人と地域・
社会とのつながりを創造する

CSR基本方針

現代社会におけるさまざまな課題
解決に向けた経済的責任はもちろん
のこと、自らの社会的責任を果たすため、当社では『遊び方改革』で人と地域・社会とのつながりを創造する』を基本方針に、当社が強みを活かし本業を通じて社会に大きな影響を与えられると考えている「地域」「従業員」「依存問題」の3分野を重点分野として、事業を通じた共有価値の創造(CSV)を目指しています。

CSR重点分野

1 地域

地域課題に着目し、地域活動への参画や支援を通じて良き企業市民としての責務を果たします。自らが社会を構成する一員であることを意識して、マルハンらしい課題解決を行います。



福祉事業への寄付・募金

中古の遊技台、お客様が寄付してくださった端玉賞品のお菓子、店舗で収集したブルタブで交換した車椅子などを地域の福祉施設へ寄贈しています。



地域清掃活動

良き企業市民の責務を果たすため、全国の営業所で店舗周辺の清掃活動を行ったり、地域の清掃イベントに参加するなど積極的に街の美化に努めています。



献血活動

創業50周年(2007年)を機に従業員参画型の社会貢献活動として献血に取り組み始め、2021年度は全国の店舗や事業所で計733名が献血を行いました。



地域イベントへの参画・協賛

地元商店街との協働や、地域のイベントへの協賛・参画を通じて、営業店所在地の方々と街の活性化に取り組んでいます。

CSR重点分野

2 従業員

マルハン、そして当社で働く従業員たちは、経済価値だけでなく社会的価値を生み出しているという誇りと実感を得ながら、生き生きと働ける職場をつくりまします。



健康診断・ストレスチェック

労働安全衛生法に基づいた健康診断とストレスチェックの実施、労働基準監督署への報告を行っています。メンタルヘルス対策のため電話相談やカウンセリングを行う外部EAP業者を導入しています。



健康保険組合との協働施策(コラボヘルス)

健康クイズやウォーキングイベントなど、従業員の健康意識をとヘルスリテラシーを高めるイベントを定期的実施しています。



新型コロナウイルス感染症対策

社内の感染者状況を一元管理し、各種ガイドラインやマニュアルを作成しています。いつでも相談ができる環境を整え、職場内での感染拡大防止に努めています。



ダイバーシティ

活躍したいと願う従業員が安心して働ける環境や制度を整え、ワーク・ライフ・バランスの実現を目指しています。2021年度の障がい者雇用率は2.29%、女性役職者比率は4.5%、男性育児休暇取得率は29.86%*です。
※1歳未満の子がおり、育児休業の取得が可能な男性従業員のうち育児休業を取得した男性従業員の割合

CSR重点分野

3 依存問題

業界が抱える負の側面と向き合い「より健康的な行動習慣」を促進して、パチンコを長期的に安心して楽しんでもらえる娯楽とする仕組みを構築します。



自己・家族申告プログラムの導入

ご本人またはご家族からの申告により使用額、遊技時間、来店回数の上限を超えた際にお客様にお知らせをする「自己申告・家族申告プログラム」を全国のマルハンで導入しています。



日遊協 依存問題プロジェクトチームへの参画

一般社団法人日本遊技関連事業協会が主催する依存問題プロジェクトチームを通じて、パチンコ業界全体で策定する「依存問題対応ガイドライン」のアップデートや効果的な施策の検討に参画しています。



「依存問題対応ガイドライン」に沿った施策の実施

のめり込み防止のアナウンス、折り込み広告・テレビCMでの共通標語の掲出、依存問題相談窓口の告知ポスター・ステッカーの掲示を行っています。1,400名以上*の従業員が「安心パチンコ・パチスロアドバイザー」を取得しています。*2022年3月時点



ぱちんこ依存問題電話相談機関の支援

パチンコ・パチスロの遊技に関する依存および依存関連問題解決の支援を行うことを目的に設立された、日本初のぱちんこ依存問題電話相談機関「認定NPO法人リカバリーサポート・ネットワーク」を支援しています。

CSR 重点分野

その他

重点分野以外の「企業の社会的責任」としての取り組み

地域課題に着目し、地域活動への参画や支援を通じて良き企業市民としての責務を果たします。自らが社会を構成する一員であることを意識して、マルハンらしい課題解決を行います。



感染症予防のための取り組み

パチンコ店では約10分毎に店内の空気を入れ替えています。人口密度が低く、遊技者が対面で会話する場面も少ないため『パチンコ店の感染リスクは決して高くない』とされています。加えて感染防止対策を徹底し、安心して遊技できる空間を整えています。



コロナ禍で尽力する医療従事者の方々を応援

北海道マルハン(道内33店舗)がチャリティオークションの売上の一部を、コロナ禍で尽力されている医療従事者を応援する寄付プロジェクト「エールを北の医療へ」に寄付しました。



公益財団法人 韓昌祐・哲文化財団

日韓の新しい才能の発掘と両国の未来を担う人材育成のために、日韓に関わる文化・芸術・歴史・社会・スポーツ・国際交流の分野の学術研究、創作活動、啓蒙活動、実践活動に対して助成をしています。



財団法人 韓昌祐 祥子 教育文化財団

韓国の泗川にて「泗川を教育と文化の都市に」という目標のもと、市内の小中高校を対象に奨学事業、教育環境改善事業、読書奨励事業、そして地域コミュニティにおける文化活動の支援を行っています。



国際医療 NGO ジャパンハートの支援

その活動や理念に共感し、ジャパンハートが大切にする『心を救う医療』をより多くの方に伝える手段として動画「わたしたちが大切にしていること-心を救う医療-」の制作費用を支援しました。



子どもの車内放置撲滅に向けた取り組み

「子どもたちの命は私たちが守る」という強い想いを持って、年間を通じた駐車場巡回やさまざまな取り組みで車内放置の撲滅を目指しています。

2021年度の未然防止案件数※ 26件
※12歳以下の子どもが車内に1人であるのを発見した件数

車内放置撲滅に向けた取り組み例

- 従業員による駐車場巡回(1年を通じて開店から閉店まで)
- 店舗入り口や駐車場での啓蒙ポスターの掲示
- 定期的な店内アナウンス
- 折り込みチラシでの注意喚起
- 独自のマニュアルを作成し、全従業員に防止施策の周知・徹底



企業版ふるさと納税による小田原市への寄附

寄附金を原資に小田原市は地域再生計画に基づいた産官学連携プロジェクトを実施し、地域課題の解決へ向けた取り組みが提言される予定です。



ISU 国際スケート連盟 グランプリファイナル・世界選手権大会

2008年からオフィシャルスポンサーとしてグランプリファイナルおよび世界選手権大会に協賛しています。



東京フィルハーモニー交響楽団 オフィシャル・サプライヤー

2005年度からオフィシャル・サプライヤーとして東京フィルハーモニー交響楽団の活動を支援しています。



マルハンカップ 太平洋クラブシニア

PGA シニアツアートーナメントの一つとして、当社グループ会社の太平洋クラブが主催するマルハンカップ 太平洋クラブシニアに特別協賛しています。



硬式野球団体「日本ポニーベースボール協会」スポンサー

スポーツを通して地域がより盛り上がるよう、青少年を主対象とした硬式野球団体「日本ポニーベースボール協会」に協賛しています。



pp 奨学金 (パチンコ・パチスロ奨学金)

経済的な理由で就学が困難な18歳以上の学生を対象とする給付型の奨学金である、pp奨学金に寄付を行っています。また当社代表取締役 韓裕は副会長としてこの奨学金に設立当初から参画しています。



マルハンの従業員による募金活動

従業員による募金として、事業所に設置している従業員用自販機で飲料を1本購入毎に10円を積み立てており、これを従業員の申請に基づいて国内外のNPO、NGO、福祉団体などに寄付する活動を2010年から行っています。

2021年1月～12月 寄付総額 計 17,500,000 円

新型コロナウイルスに伴う医療従事者の支援	大阪府	100万円
	北海道	100万円
2021年10月発生の台風19号の災害義援金	静岡県	100万円
	青森県	50万円
非営利活動法人リカバリーサポート・ネットワーク(ばちんこ依存に悩む本人、家族からの電話相談を実施する団体)の支援		200万円
認定NPO法人ワンダーポート(ばちんこ・ギャンブルなど、依存からの回復支援を行う施設)の支援		200万円
赤い羽根共同募金(全国各地域のボランティア・福祉活動の支援)		1,000万円

マルハンが行うCSR活動についてもっと知る



DIRECTORS & CORPORATE OFFICERS



代表取締役会長

韓 昌祐

Chang-Woo HAN

1931年2月15日
韓国慶尚南道三浦生まれ
1947年10月(16歳)来日

1957. 5 創業
1972. 12 現在の株式会社マルハンを
設立
代表取締役社長
1999. 5 代表取締役会長



代表取締役副会長

韓 祥子

Nagako HAN

2014. 7 取締役
2020. 6 代表取締役副会長



代表取締役
東日本カンパニー社長

韓 裕

Yu HAN

1990. 2 マルハン入社
1992. 2 取締役静岡営業本部長
2001. 10 取締役営業統括本部長
2005. 4 常務取締役営業本部長
2006. 4 代表取締役副社長
2008. 6 代表取締役社長
2021. 4 代表取締役
東日本カンパニー社長



代表取締役
北日本カンパニー社長

韓 俊

Shun HAN

1991. 9 マルハン入社
1992. 2 取締役関西営業本部長
2006. 4 常務取締役営業本部長
2007. 4 専務取締役営業本部長
2008. 6 取締役副社長営業本部長
2013. 10 株式会社太平洋クラブ
代表取締役社長(現任)
2014. 7 取締役
2020. 6 代表取締役
2021. 4 代表取締役
北日本カンパニー社長



代表取締役
西日本カンパニー社長

韓 浩

Koh HAN

1996. 4 マルハン入社
2003. 4 取締役開発本部長
2005. 4 常務取締役開発本部長
2014. 7 取締役副社長開発本部長
2020. 6 代表取締役開発本部長
2021. 4 代表取締役
西日本カンパニー社長



代表取締役
金融カンパニー社長

韓 健

Ken HAN

2000. 10 マルハン入社
2009. 4 取締役財務経理本部長
2012. 2 MARUHAN INVESTMENT
ASIA PTE. LTD.
Director and CEO (現任)
2014. 7 常務取締役財務経理本部長
2015. 1 SATHAPANA LIMITED
Managing Director (現任)
2020. 6 代表取締役財務経理本部長
2021. 4 代表取締役
金融カンパニー社長

監査役

田端 直樹

Naoki TABATA

2005. 4 マルハン入社
2007. 4 マルハン健康保険組合事務長
2014. 6 マルハン健康保険組合常務理事
2022. 6 監査役

上席執行役員

北日本カンパニー営業本部長

實川 裕一郎

Yuichiro JITSUKAWA

1995. 3 マルハン入社
2018. 3 北日本営業本部長
2019. 6 取締役北日本営業本部長
2020. 6 上席執行役員北日本営業本部長
2021. 4 上席執行役員
北日本カンパニー営業本部長

上席執行役員

東日本カンパニー営業本部長

佐谷 友巳

Tomomi SAYA

1995. 3 マルハン入社
2018. 3 東日本営業本部長
2019. 6 取締役東日本営業本部長
2020. 6 上席執行役員東日本営業本部長
2021. 4 上席執行役員
東日本カンパニー営業本部長

執行役員

東日本カンパニーマーケティング部長

宮垣 道輝

Michiteru MIYAGAKI

1996. 3 マルハン入社
2018. 3 西日本営業本部長
2019. 6 取締役西日本営業本部長
2020. 6 上席執行役員西日本営業本部長
2021. 4 執行役員
東日本カンパニーマーケティング部長

執行役員

東日本カンパニー人事部長

武田 幸久

Yoshihisa TAKEDA

1997. 3 マルハン入社
2017. 4 人材開発部長
2019. 4 執行役員人事本部長
2021. 4 執行役員
東日本カンパニー人事部長

執行役員

東日本カンパニー経営企画部長

森部 浩司

Koji MORIBE

1998. 3 マルハン入社
2015. 10 経営企画部長
2021. 4 執行役員
東日本カンパニー経営企画部長

執行役員

北日本カンパニー人事本部長

本間 正浩

Masahiro HONMA

1995. 3 マルハン入社
2014. 4 太平洋ゴルフサービスES・CS推進部長
2018. 3 ES・CS推進部長
2021. 4 執行役員
北日本カンパニー人事本部長

執行役員

西日本カンパニー開発本部長

青島 聡

So AOSHIMA

1989. 1 マルハン入社
2009. 10 開発部長
2013. 4 執行役員開発部長
2021. 4 執行役員
西日本カンパニー開発本部長

執行役員

金融カンパニー銀行事業部兼経営企画部長

岩佐 知行

Tomoyuki IWASA

2019. 8 マルハン入社
2021. 4 執行役員
金融カンパニー銀行事業部兼経営企画
部長

執行役員

グループユニット人事総務法務兼経営企画管掌役員

橋本 英明

Hideaki HASHIMOTO

2015. 5 マルハン入社
2019. 4 法務部長
2021. 4 執行役員
グループユニット人事総務法務管掌役員



株式会社マルハン

東日本カンパニー

〒100-6228 東京都千代田区丸の内1-11-1 PCP丸の内28階

北日本カンパニー

〒100-6228 東京都千代田区丸の内1-11-1 PCP丸の内28階

西日本カンパニー

〒602-0822 京都府京都市上京区出町今出川上る青龍町 231番地

金融カンパニー

〒100-6228 東京都千代田区丸の内1-11-1 PCP丸の内31階

グループユニット

〒100-6228 東京都千代田区丸の内1-11-1 PCP丸の内31階